

Tendances de la fréquentation touristique en France lors de l'avant-saison 2024

(du 20 mai à fin juin 2024)

Focus depuis le début de l'année

Dispositif tendances #21

Jeudi 27 juin 2024

SOMMAIRE

Objectifs et méthodologie

À retenir

Focus depuis début 2024

RAPPEL : tendances de fréquentation depuis début 2024 par périodes

Fréquentation française

Fréquentation européenne et long-courriers

Fréquentation par espace

Tendances globales avant-saison 2024

Fréquentation française

Fréquentation européenne et long-courriers

Fréquentation par espace

Tendances à venir

OBJECTIFS ET MÉTHODOLOGIE

Le **Groupe de Travail Études Mutualisées**, issu de la **Commission Observation d'ADN Tourisme**, a conçu **trois dispositifs** pour suivre les tendances de la fréquentation touristique :

- l'un « **complet** », sur des périodes clés (vacances d'été par exemple), réalisé grâce à un questionnaire détaillé soumis aux adhérents CRT, ADT et OT catégorie I d'ADN Tourisme, complété par des données téléphonie mobile fournies par Flux Vision Tourisme / Orange,
- l'autre plus « **léger** » pouvant être activé lors des « petites vacances » ou toute autre période jugée pertinente, réalisé grâce à un questionnaire succinct soumis aux adhérents CRT, ADT et OT catégorie I d'ADN Tourisme, complété par des données téléphonie mobile fournies par Flux Vision Tourisme / Orange,
- Le dernier « **#spécial** », mis en place et testé pour la première fois en 2023 lors de périodes bien spécifiques (week-end de l'Ascension par exemple), qui intègre uniquement des analyses issues de l'exploitation des données téléphonie mobile fournies par Flux Vision Tourisme / Orange.

> **C'est le dispositif « léger » qui est déployé ici, l'objectif étant de dresser les premières tendances qualitatives de la fréquentation touristique depuis le week-end de Pentecôte jusqu'à fin juin 2024 en France (soit du 20 mai à fin juin 2024).**

■ **Enquête auprès des adhérents** : enquête en ligne réalisée par ADN Tourisme du 18 au 21 juin 2024 auprès de 499 destinations adhérentes. **155 d'entre-elles ont répondu, parmi lesquelles 136** disposant effectivement d'informations sur la période (soit un taux de réponses exploitables de 27%) répartis comme suit : 9 CRT (taux de réponse de 64%), 28 ADT (taux de réponse de 33%), 99 OT Catégorie I (taux de réponse de 25%).

■ **Analyse et exploitation des données Flux Vision Tourisme / Orange Business** : solution développée par Orange Business, coconstruite avec ADN Tourisme permettant de convertir des millions d'informations du réseau mobile Orange en indicateurs statistiques. Les données sont rendues anonymes de manière stricte et irréversible conformément au RGPD et aux exigences de la CNIL.

NB : Flux Vision observe la présence de tous les téléphones mobiles captés sur le territoire. Toutes les nuitées sont ainsi prises en compte indépendamment du mode d'hébergement (marchand, résidences secondaires, chez famille amis) et du motif de venue (loisirs, déplacement professionnel...). Les données de l'année en cours sont provisoires.

- **Données nationales Français** : analyse de l'ensemble des **nuitées réalisées en France** par des **touristes Français** qui ne sont pas originaires du département du lieu de réalisation de la nuitée, à l'échelle de la destination France.
- **Données nationales Étrangers** : analyse de l'ensemble des **nuitées réalisées en France** par des **touristes européens et long-courriers**, à l'échelle de la destination France.
- **Données par espaces** : analyse de l'ensemble des **nuitées réalisées en France** (par les **touristes Français** et **européens/long-courriers**), selon une **ventilation spatiale des départements** (définie avec le Groupe de Travail Études Mutualisées) permettant de **regrouper entre-elles les destinations de profil urbain, littoral, rural et montagnard**, ceci afin de suivre leurs évolutions de fréquentation. Des sous-profils sont également observés (ex. : rural sud-ouest, Alpes (Nord/Sud)...).

À RETENIR [1/2]

AVANT-SAISON 2024 : UNE FRÉQUENTATION TOURISTIQUE IMPACTÉE PAR LA MÉTÉO... ET DANS L'ATTENTE D'UNE SAISON ESTIVALE OLYMPIQUE

Une bonne dynamique depuis le début d'année

La fréquentation touristique en France depuis le début d'année (du 1^{er} janvier au 15 juin), est **en progression**, tant pour la **clientèle française (+4%)** que pour les **clientèles européennes et long-courriers (+5%)**. Une situation globale positive qui revêt des **contrastes selon les territoires** (les espaces urbains et montagne (de janvier à fin mars/début avril) tirant plus particulièrement leur épingle du jeu), mais aussi **selon les périodes** (un hiver globalement satisfaisant, un weekend de Pâques et des vacances de printemps en retrait).

Une avant-saison (1^{er} mai – 15 juin) marquée par un weekend du 8 mai/ Ascension exceptionnel, une situation bien plus contrastée depuis mi-mai à cause d'une météo morose

> La fréquentation de la clientèle française est globalement stable depuis le 1^{er} mai 2024 et atteint près de **140 millions de nuitées touristiques**. Celle-ci a été essentiellement soutenue par un weekend du 8 mai / ascension exceptionnel (ayant atteint le niveau d'un weekend de fin juillet), alors que l'on observe un léger retrait depuis la mi-mai.

> La fréquentation européenne et long-courriers continue sur la bonne dynamique engagée depuis le début d'année avec une fréquentation **en progression de +6%**. Les **clientèles lointaines confirment leur retour** sur cette période (Chine, Japon mais aussi Etats-Unis dans le cadre notamment des événements organisés dans le cadre du 80^{ème} anniversaire du Débarquement en Normandie [voir page suivante]). Dans le même temps, les **clientèles européennes de proximité connaissent des évolutions variables** puisque si Royaume-Uni, Italie, Belgique et Suisse sont en progression, Pays-Bas et Espagne en stabilité, les Allemands sont quant à eux en retrait.

> Les **conditions météo qui ont été particulièrement mauvaises et humides pour tous les territoires** ont nécessairement **impacté la fréquentation** (touristes et excursionnistes) ainsi que les **réservations de dernière minute**.

> Sur cette période, on ne note **pas de différences significatives entre les espaces** (ruraux, urbains, littoraux ou montagnards) qui sont tous **stables ou en progression**.

Des perspectives encourageantes pour le cœur de l'été

Les perspectives pour l'été sont plutôt encourageantes :

- **74% des Français pensent partir en weekend et/ou vacances entre juin et septembre 2024** (égal à 2023),
- parmi ces Français partants, **3 sur 4 ont choisi la France pour leur séjour principal** (+ 2 points par rapport à 2023).

La saison estivale qui se profile sera rythmée par les **Jeux Olympiques Paris 2024**, notamment à Paris, en Ile-de-France et dans les 10 villes hôtes (dont Tahiti). Même si **de nombreux territoires ont peu de visibilité sur la fréquentation durant la période spécifique des JO**, près de la moitié des membres du réseau ADN Tourisme ayant répondu à notre enquête estiment néanmoins que **la fréquentation sera stable ou en augmentation durant cette période**. Par ailleurs, ces derniers entrevoient **une bonne dynamique pour août** alors qu'un certain nombre fait état d'un **retard des réservations pour juillet**.

À RETENIR [2/2]

TENDANCES OBSERVÉES PAR LES DESTINATIONS

Concernant l'avant-saison 2024 :

- Une période fortement impactée pas des conditions météorologiques particulièrement mauvaises, fraîches et pluvieuses, réduisant le nombre de séjours et d'excursions et impactant également la durée de séjour.
- Une fréquentation touristique concentrée sur le week-end cumulant les jours fériés du 8 mai et de l'Ascension, à la faveur notamment d'une météo clémente.
- Diminution des dépenses, dans un environnement de plus en plus cher...
- Hausse des réservations de dernière minute (un certain attentisme vis-à-vis de la météo).
- Recherche d'activités et de loisirs gratuites ou peu onéreuses.

Concernant les prochaines semaines :

- Une actualité politique difficile qui impacte désormais le dernier week-end de juin et le premier du mois de juillet (élections législatives).
- Des réservations en retard pour juillet.
- Un mois d'août qui reste très demandé.
- Des signaux encourageants pour septembre, voire même octobre pour certains.

FOCUS : l'impact du 80^{ème} anniversaire du Débarquement en Normandie

À l'occasion du 80e Anniversaire du Débarquement, des visiteurs du monde entier se sont rassemblés en Normandie pour commémorer la plus grande opération militaire de l'histoire contemporaine. Entre cérémonies officielles, expositions historiques et reconstitutions, la région était placée sous les feux des projecteurs tout au long d'une semaine intense, et plus particulièrement du 5 au 7 juin.

Ce sont ainsi, à l'échelle de la Normandie, 2,5 millions de visites qui ont été réalisées par plus de 755 000 touristes et excursionnistes lors des commémorations, un record pour la période au cours de laquelle les hébergements ont été pris d'assaut.

Retrouvez les premières études d'impact réalisées par [Normandie Tourisme](#) et par [l'Agence Attitude Manche](#).



FOCUS DEPUIS DÉBUT 2024



RAPPEL : tendances de fréquentation depuis début 2024 par périodes

[Extraits des notes de synthèse des dispositifs conjoncturels d'ADN Tourisme]

FOCUS DEPUIS DÉBUT 2024

<p>VACANCES DE NOËL 2023/2024 <i>(du 23/12/2023 au 06/01/2024)</i></p>	<p>Période de retrouvailles familiales et/ou amicales, les vacances de Noël 2023/24 se sont achevées sur un bilan satisfaisant pour la majorité des destinations françaises. Sur cette période ont cohabité des séjours à la semaine et des week-ends prolongés à la faveur des journées du 25 décembre et du 1^{er} janvier qui étaient des lundis en 2023/24 (vs des dimanches l'an dernier). En outre, la période comptait une journée de moins que l'année précédente (rentrée scolaire le mardi 3 janvier) et elle a débuté, du fait du calendrier, plus tardivement qu'en 2022/23 pour se situer très proche de la journée de Noël. À l'échelle nationale, les résultats du dispositif Flux Vision Tourisme (observant l'ensemble des déplacements tous motifs confondus) constataient une certaine stabilité de la fréquentation française au regard des résultats des vacances de Noël 2022/23 (près de 70 millions de nuitées touristiques) mais également de la fréquentation européenne et long-courriers. La montagne se démarquait nettement puisque la fréquentation augmentait pour 86% des destinations répondantes.</p>
<p>VACANCES D'HIVER 2024 <i>(du 10/02 au 09/03/2024)</i></p>	<p>Les premières tendances de fréquentation des vacances d'hiver 2024 étaient satisfaisantes à l'échelle nationale, même si partagées et variables selon les destinations et les types d'espace, le massif alpin tirant nettement son épingle du jeu. À l'échelle nationale, les résultats du dispositif Flux Vision Tourisme montraient une stabilité de la fréquentation française au regard des résultats des vacances d'Hiver 2023 (soit près de 70 millions de nuitées) et une progression de la fréquentation européenne et long-courriers de l'ordre d'une fourchette comprise entre +5 à +10%. Par espaces, la montagne (notamment alpine) se démarquait nettement puisque la fréquentation progressait pour 3 destinations répondantes sur 5.</p>
<p>PRINTEMPS ET WEEK-ENDS FÉRIÉS 2024 <i>(de Pâques (29/03) à Pentecôte (20/05/2024))</i></p>	<p>La période comprise entre Pâques et Pentecôte a été globalement stable à l'échelle nationale, grâce à l'excellente performance du week-end du 8 mai/Ascension. Les mauvaises conditions météorologiques ont clairement impacté la fréquentation touristique sur la période. À l'échelle nationale, et à l'issue de cette période près de 2 mois, les résultats du dispositif Flux Vision Tourisme constataient en effet une stabilité de la fréquentation française (près de 169 millions de nuitées touristiques) mais aussi européenne et long-courriers. Pour autant, de nombreuses disparités étaient constatées au regard des analyses par périodes, notamment de la part de la clientèle française : le week-end de Pâques (hors vacances scolaires et plus tôt cette année dans le calendrier), les vacances scolaires françaises du printemps (ne comprenant ni Pâques, ni le jour férié du 8 mai, ni une journée supplémentaire comme en 2023 et impactées par une météo particulièrement mauvaise) ainsi que le week-end de Pentecôte sont en retrait. A contrario, le week-end comprenant le jour férié du 8 mai, collé au jeudi de l'Ascension cette année, a quant à lui performé et a permis de rééquilibrer la situation puisqu'atteignant des fréquentations record et dignes d'une période estivale pour nombre de destinations. Ces disparités se retrouvent pour ce qui est de la fréquentation européenne et long-courriers, mais dans une moindre mesure. Par espaces, les zones urbaines tiraient leur épingle du jeu ainsi que, dans une moindre mesure, les zones de montagne pour lesquelles certains domaines skiables étaient encore ouverts début avril.</p>

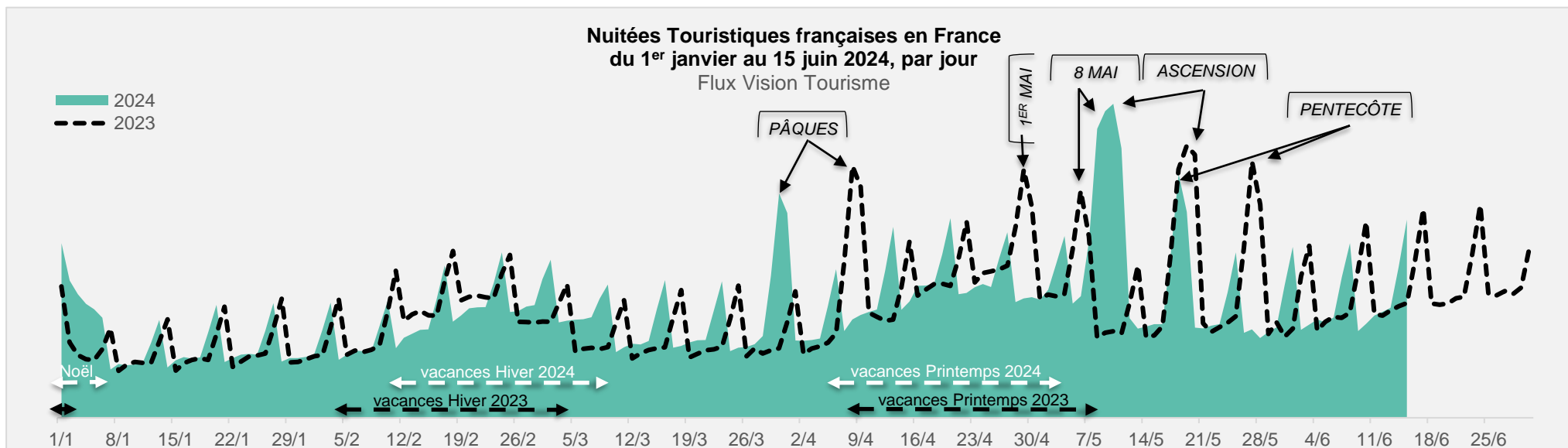
FRÉQUENTATION FRANÇAISE [1/2]

Depuis le 1^{er} janvier 2024 :

> La **fréquentation française** du 1^{er} janvier au 15 juin 2024 (nuitées réalisées en France par les résidents français) est **en progression de +4%** au regard des résultats de la même période en 2023. Elle dépasse les 410 millions de nuitées.

> Par **mois**, à l'échelle nationale, la fréquentation française a **progressé** en **janvier** (à la faveur du décalage des **vacances scolaires de Noël** sur la 1^{ère} semaine du mois cette année), en **mars** (notamment grâce à la présence de **Pâques** sur ce mois cette année) et en **mai** du fait de la performance du **week-end cumulant les fériés du 8 mai et de l'Ascension**. A contrario, les mois de **février et avril** sont en retrait.

FOCUS DEPUIS DÉBUT 2024



FRÉQUENTATION FRANÇAISE
+4%
(évolution nuitées du 1^{er} janvier au 15 juin 2024 vs 2023)

FRÉQUENTATION FRANÇAISE [2/2]

FOCUS DEPUIS DÉBUT 2024

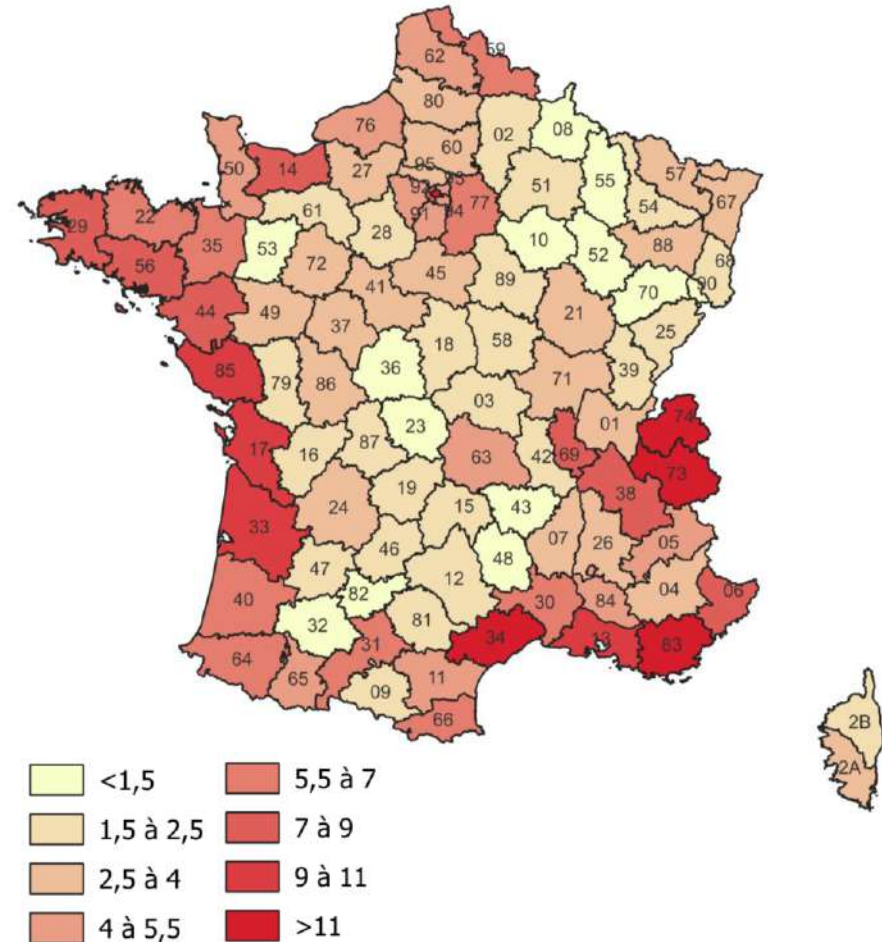
◆ Depuis le 1^{er} janvier 2024 (et jusqu'au 15 juin) :

- les Français ont plébiscité **les destinations littorales, urbaines et alpines.**
- **22 destinations concentrent à elles seules la moitié des nuitées Françaises de la période**, parmi lesquelles 3 destinations de montagne, 5 urbaines et 14 disposant d'un littoral.

◆ Par rapport à la même période en 2023 :

- **49 départements** ont connu une **progression** de fréquentation (*évolution > +3%*), parmi lesquelles une grande majorité de destinations du sud du pays.
- **Presque tout autant (47)** ont connu une **stabilité** de leur fréquentation Française (*évolution comprise entre -3 et +3% de nuitées touristiques*),
- **aucune destination départementale** n'a enregistré de **retrait** de fréquentation française (*évolution < -3%*).

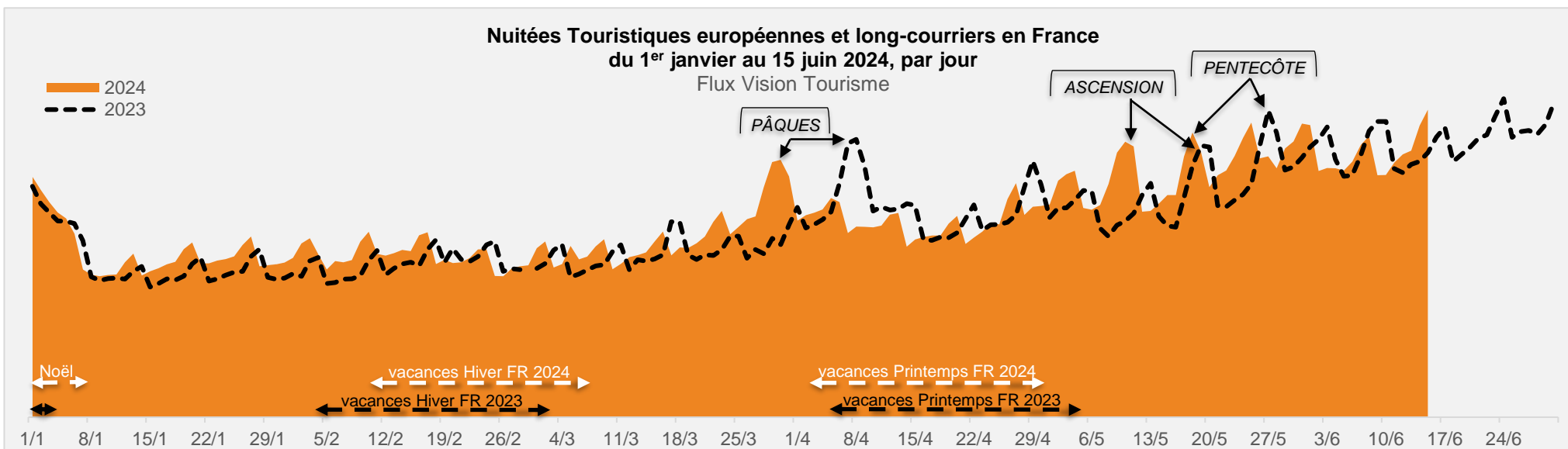
Les destinations touristiques des résidents Français
du 1^{er} janvier au 15 juin 2024
(en millions de nuitées)



FRÉQUENTATION EUROPÉENNE ET LONG-COURRIERS [1/5]

Depuis le 1^{er} janvier 2024 :

- > La **fréquentation européenne et long-courriers** du 1^{er} janvier au 15 juin 2024 (nuitées réalisées en France par les résidents européens et long-courriers) est en **progression de +5% en 2023** au regard des résultats de la même période en 2023.
- > La fréquentation étrangère est **dépendante des dates de vacances scolaires et jours fériés propres à chaque pays**.
- > Par **mois**, à l'échelle nationale, la fréquentation européenne et long-courriers est en progression sur l'ensemble des mois, à l'exception de celui d'avril.
- > Par **marchés**, la clientèle long-courriers est en nette progression (Etats-Unis, Chine, Canada ou Japon par exemple) alors que la clientèle européenne connaît des évolutions différentes selon le pays (en baisse pour l'Espagne ou les Pays-Bas, en progression pour la Belgique et l'Italie, en stabilité pour le Royaume-Uni et la Suisse).



FRÉQUENTATION EUROPÉENNE ET LONG-COURRIERS
+5%
(évolution nuitées du 1^{er} janvier au 15 juin 2024 vs 2023)

FOCUS DEPUIS DÉBUT 2024

FRÉQUENTATION EUROPÉENNE ET LONG-COURRIERS [2/5]

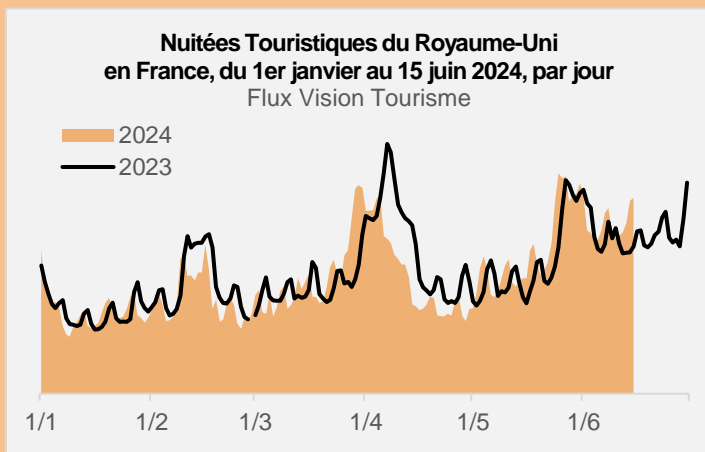
FOCUS DEPUIS DÉBUT 2024



FRÉQUENTATION
ROYAUME-UNI

0%

(évolution nuitées
du 1^{er} janvier
au 15 juin 2024
vs 2023)



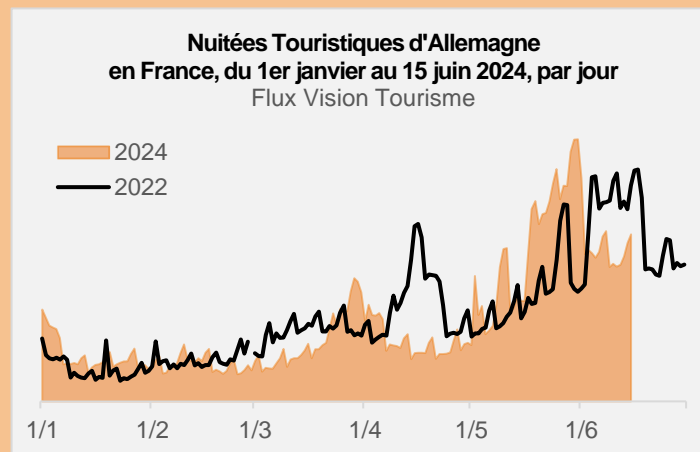
ATTENTION : en raison d'une anomalie dans les données du printemps 2023, les données relatives à l'Allemagne sont ici comparées à celles de 2022.



FRÉQUENTATION
ALLEMAGNE

0%

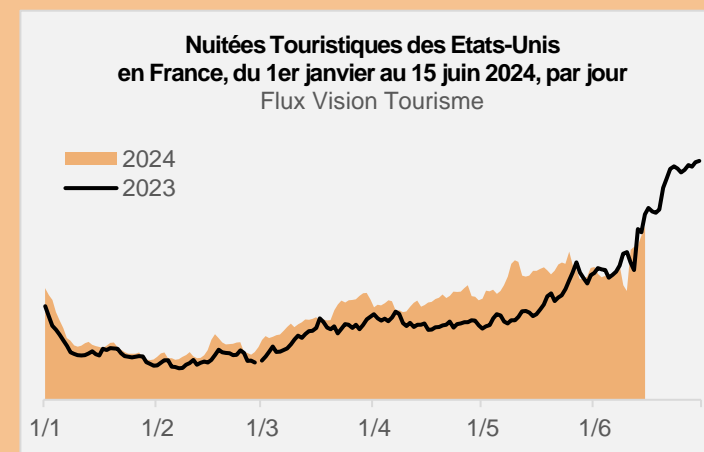
(évolution nuitées
du 1^{er} janvier
au 15 juin 2024
vs 2022)



FRÉQUENTATION
ÉTATS-UNIS

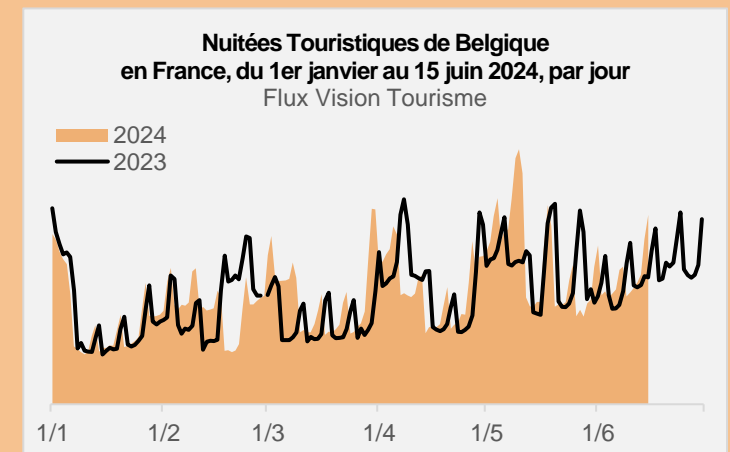
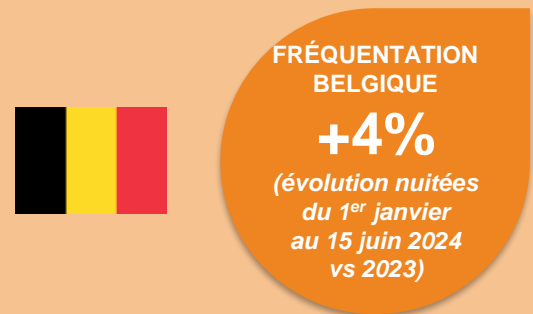
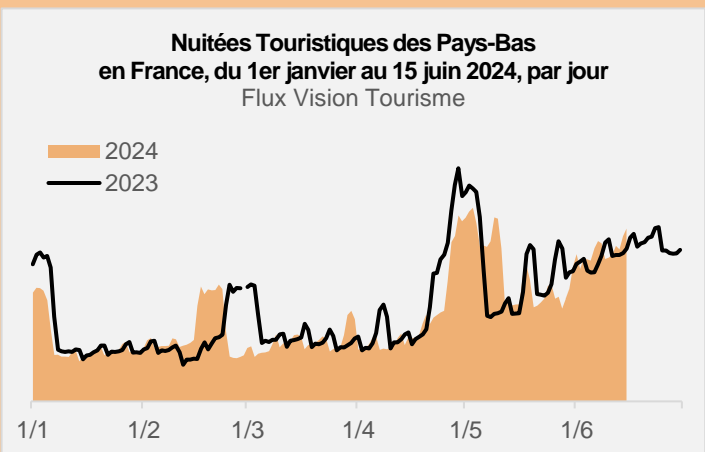
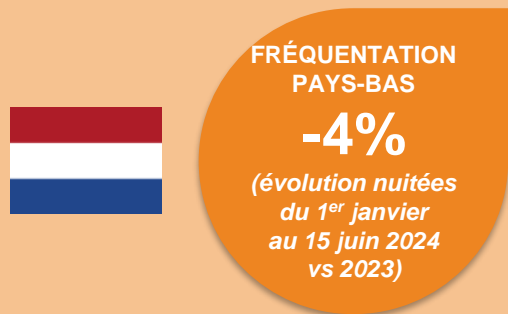
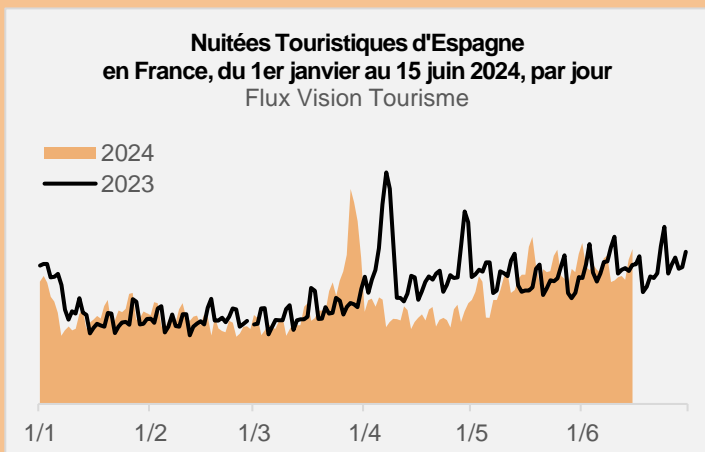
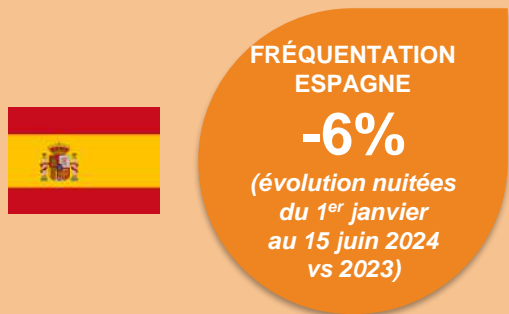
+19%

(évolution nuitées
du 1^{er} janvier
au 15 juin 2024
vs 2023)



FRÉQUENTATION EUROPÉENNE ET LONG-COURRIERS [3/5]

FOCUS DEPUIS DÉBUT 2024



FRÉQUENTATION EUROPÉENNE ET LONG-COURRIERS [4/5]

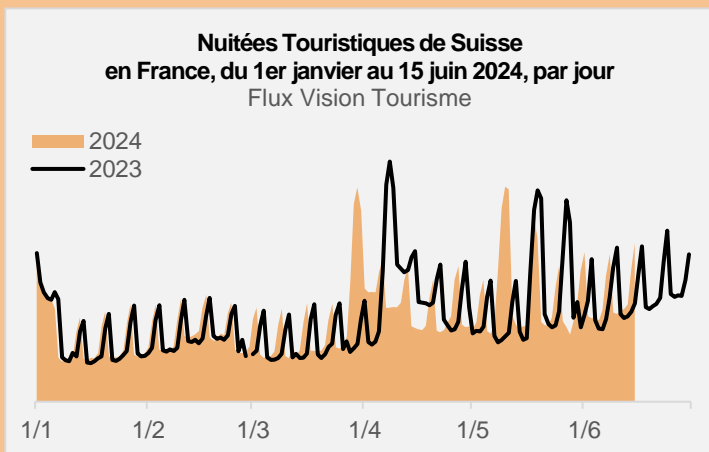
FOCUS DEPUIS DÉBUT 2024



**FRÉQUENTATION
SUISSE**

0%

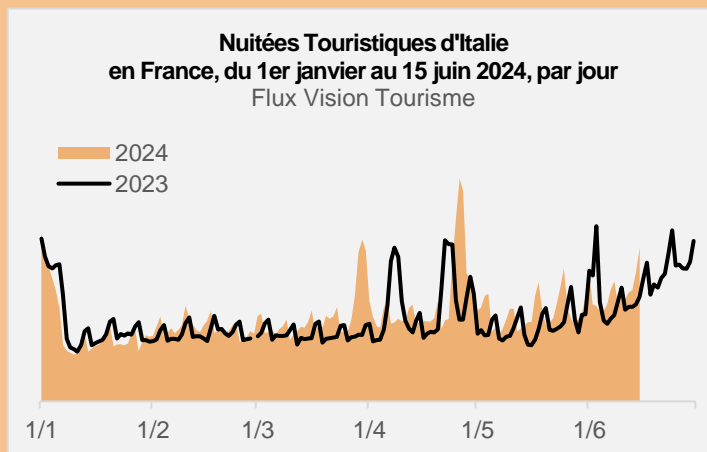
(évolution nuitées
du 1^{er} janvier
au 15 juin 2024
vs 2023)



**FRÉQUENTATION
ITALIE**

+8%

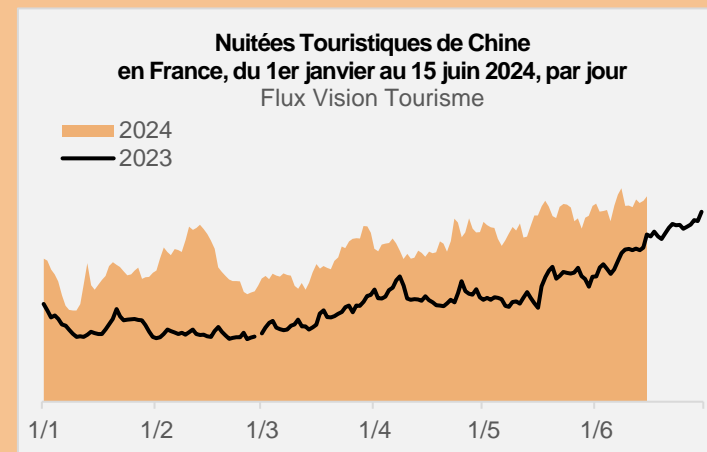
(évolution nuitées
du 1^{er} janvier
au 15 juin 2024
vs 2023)



**FRÉQUENTATION
CHINE**

+62%

(évolution nuitées
du 1^{er} janvier
au 15 juin 2024
vs 2023)

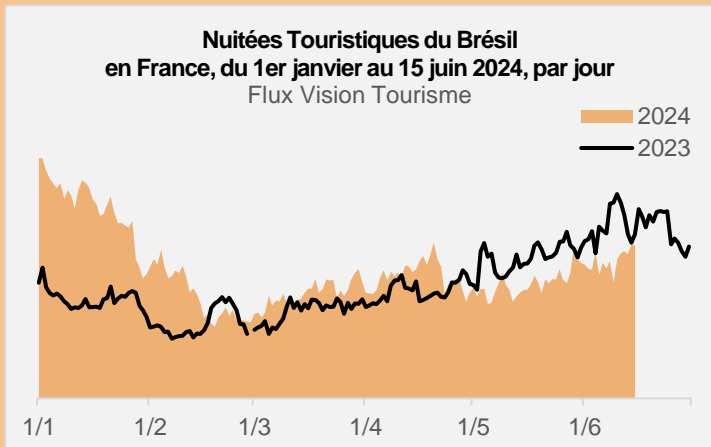


FRÉQUENTATION EUROPÉENNE ET LONG-COURRIERS [5/5]

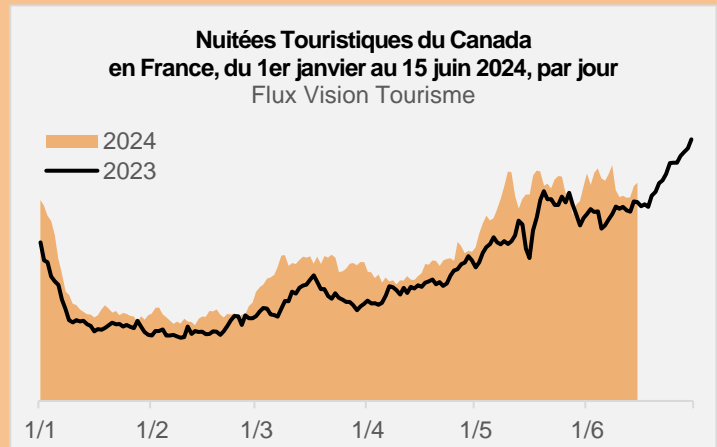
FOCUS DEPUIS DÉBUT 2024



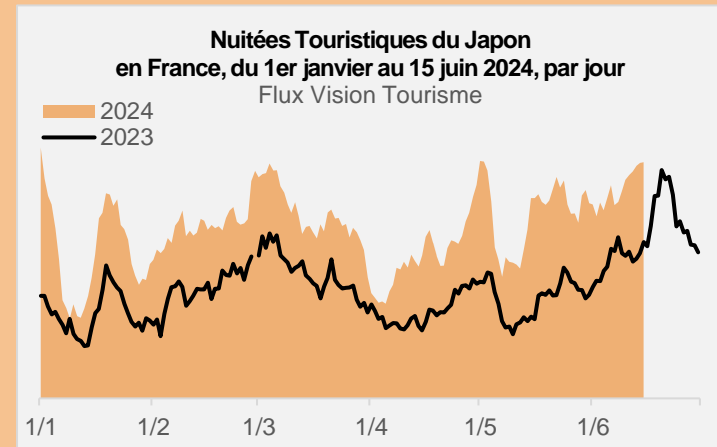
FRÉQUENTATION BRÉSIL
+19%
(évolution nuitées du 1^{er} janvier au 15 juin 2024 vs 2023)



FRÉQUENTATION CANADA
+20%
(évolution nuitées du 1^{er} janvier au 15 juin 2024 vs 2023)



FRÉQUENTATION JAPON
+64%
(évolution nuitées du 1^{er} janvier au 15 juin 2024 vs 2023)



FRÉQUENTATION PAR ESPACE

FOCUS DEPUIS DÉBUT 2024



ESPACE RURAL

(Évolution nuitées du 1^{er} janvier au 15 juin 2024 vs 2023)

FRÉQUENTATION FRANÇAISE

0%

FRÉQUENTATION EUROPÉENNE ET LONG-COURRIERS

0%



ESPACE LITTORAL

(Évolution nuitées du 1^{er} janvier au 15 juin 2024 vs 2023)

FRÉQUENTATION FRANÇAISE

0%

FRÉQUENTATION EUROPÉENNE ET LONG-COURRIERS

+4%



ESPACE MONTAGNE

(Évolution nuitées du 1^{er} janvier au 15 juin 2024 vs 2023)

FRÉQUENTATION FRANÇAISE

+5%

FRÉQUENTATION EUROPÉENNE ET LONG-COURRIERS

+5%



ESPACE URBAIN

(Évolution nuitées du 1^{er} janvier au 15 juin 2024 vs 2023)

FRÉQUENTATION FRANÇAISE

+4%

FRÉQUENTATION EUROPÉENNE ET LONG-COURRIERS

+6%

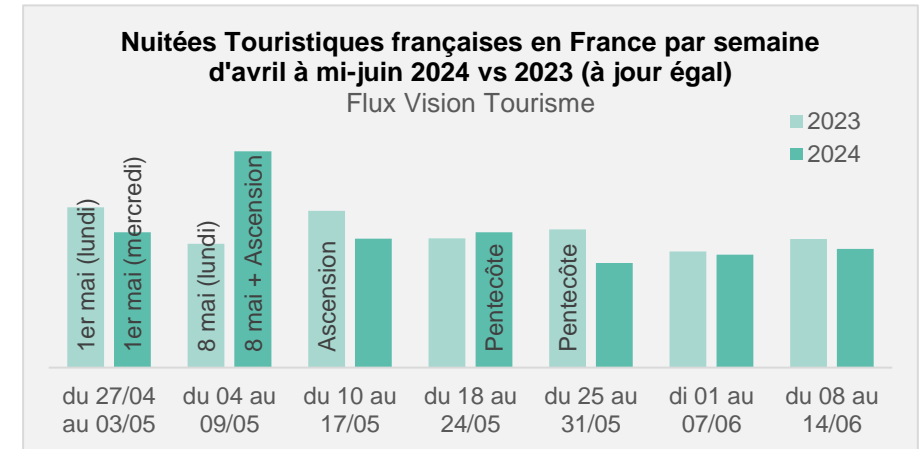
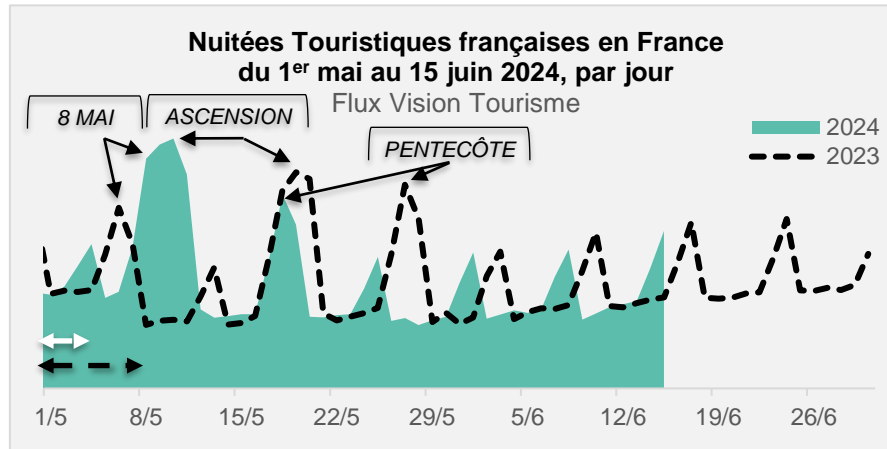


TENDANCES GLOBALES AVANT-SAISON 2024

FRÉQUENTATION FRANÇAISE [1/2]

La période du 1^{er} mai à mi-juin, rythmée par l'**alternance de jours fériés** (et de possibilités de week-ends prolongés) et de **fin de vacances scolaires**, apparaît **stable dans son ensemble en termes de nuitées françaises** (nuitées réalisées en France par les résidents français), **grâce à l'excellente performance de la semaine 19 cumulant les jours chômés du 8 mai et de l'Ascension** et permettant ainsi la réalisation d'un week-end prolongé de 5 jours. **Pentecôte et les semaines qui ont suivi ce week-end férié sont par contre en retrait.**

FRÉQUENTATION FRANÇAISE
0%
 (évolution nuitées du 1^{er} mai au 15 juin 2024 vs 2023)



- ◆ Comme chaque année, **les week-ends fériés** affichent de bonnes fréquentations, même si moins importantes au regard de l'année précédente à l'exception du **week-end 8 mai/Ascension** qui a **atteint voire même dépassé de nombreux records de fréquentation pour plusieurs destinations.**
- ◆ Depuis Pentecôte, la fréquentation française est en retrait.
- ◆ Le pic de fréquentation est observé le 10 mai, en plein cœur du week-end 8 mai/Ascension, avec **plus de 7 millions de nuitées.** Il s'agit de la meilleure performance en termes de nuitées françaises enregistrée depuis le 1^{er} janvier 2024.

FRÉQUENTATION FRANÇAISE [2/2]

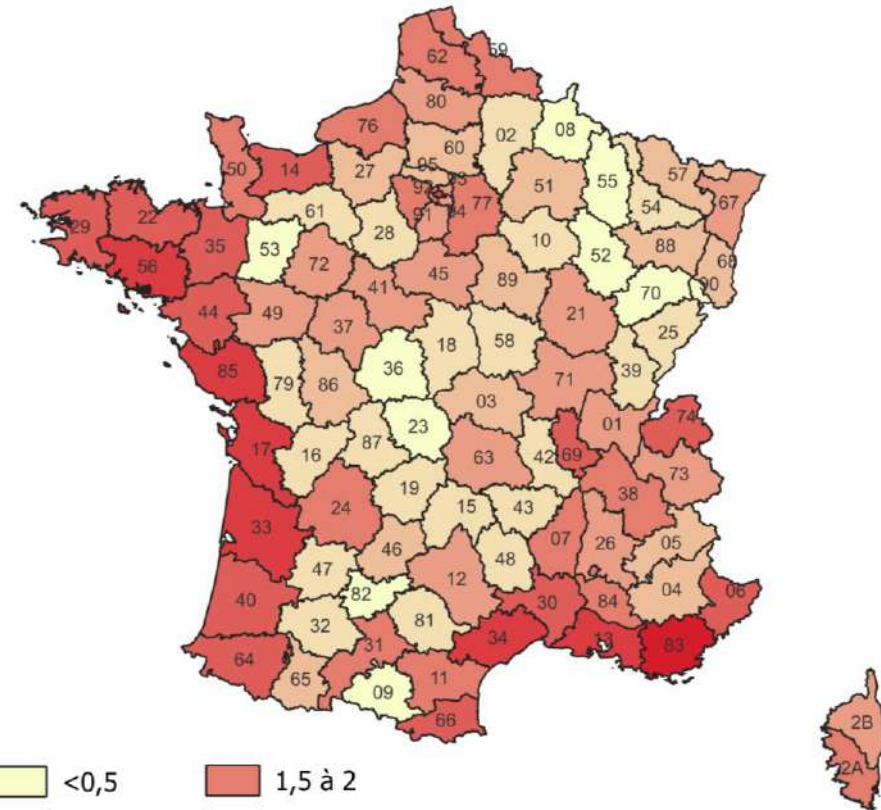
Les destinations touristiques des résidents Français
du 1^{er} mai au 15 juin 2024
(en millions de nuitées)

◆ Du 1^{er} mai au 15 juin 2024 :

- les Français ont plébiscité **les destinations littorales**.
- **22 destinations concentrent la moitié des nuitées Françaises de la période**, parmi lesquelles 17 disposant d'un littoral, 4 à dominante urbaine et 1 montagne.

◆ Par rapport à la même période en 2023 :

- La **majorité des destinations départementales (65)** ont connu une **hausse** de leur fréquentation Française (*évolution > 3%*),
- **29 départements** ont connu une **stabilité** de fréquentation (*évolution comprise entre -3 et +3% de nuitées touristiques*), parmi lesquelles des destinations rurales et plusieurs départements du quart nord-ouest.
- Seules **2 destinations** sont en **baisse** (*évolution < -3%*).



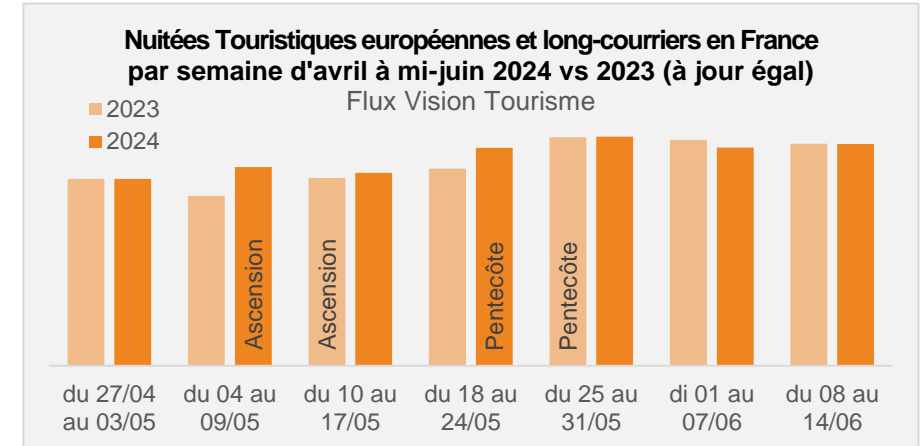
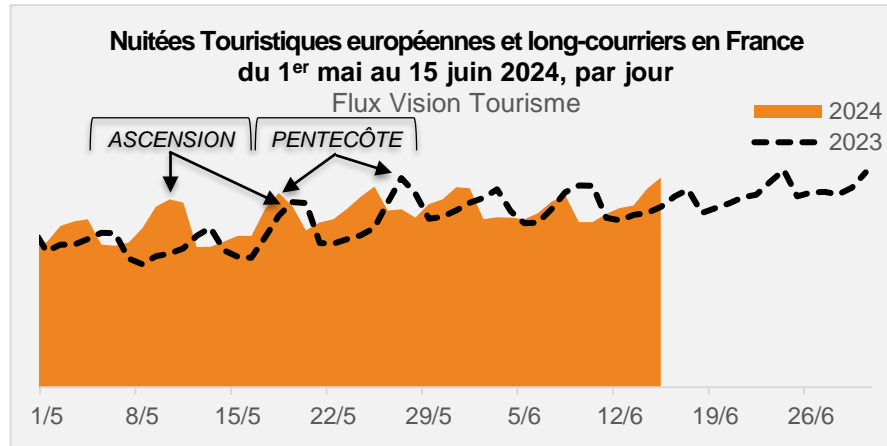
FRÉQUENTATION EUROPÉENNE ET LONG-COURRIERS [1/2]

Du 1^{er} mai à mi-juin, la **fréquentation européenne et long-courriers** (nuitées réalisées en France par les résidents européens et pays d'autres continents) est en **progression de +6%** grâce, ici aussi, aux **bonnes performances du week-end de l'Ascension** mais aussi de **Pentecôte**. Depuis le **25/05**, la fréquentation européenne et long-courriers est **en stabilité** au regard des mêmes semaines en 2023 et conserve un rythme soutenu.

> 7 pays représentent à eux-seuls la moitié du nombre total de nuitées européennes et internationales sur la période, tous européens à l'exception des Etats-Unis.

FRÉQUENTATION
EUROPÉENNE ET
LONG-COURRIERS

+6%
(évolution nuitées
du 1^{er} mai
au 15 juin 2024
vs 2023)



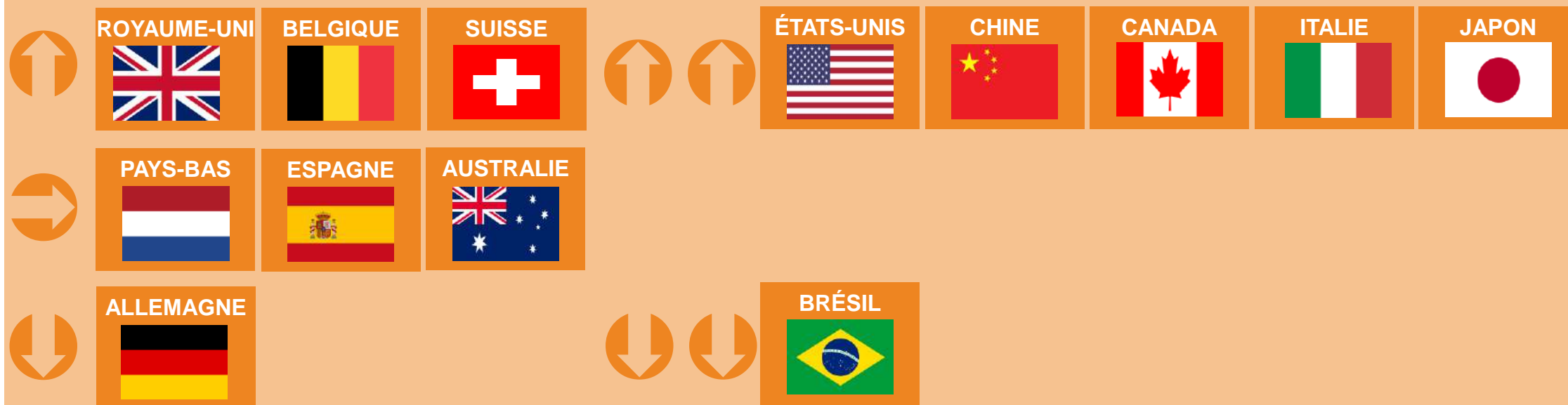
◆ Le pic de fréquentation sur la période est atteint le 18 mai, lors du week-end de Pentecôte, juste devant le 10 mai (week-end de l'Ascension).

À noter : la fréquentation de la clientèle européenne de proximité est conditionnée aux dates de jours fériés et de vacances scolaires de chaque pays (différentes des dates françaises).

FRÉQUENTATION EUROPÉENNE ET LONG-COURRIERS [2/2]

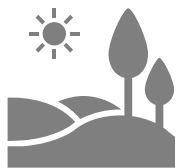
> **Principales nationalités représentées***: Allemagne (12% de parts de marché), Royaume-Uni (9%), Etats-Unis (7%), Pays-Bas (6%), Espagne (5%), Belgique et Suisse (4% chacun) et Italie (3%). * : Hors pays d'Europe de l'Est et d'Afrique du Nord.

> **Évolution 2023/2024 des principaux marchés émetteurs de clientèle en France**, du 1^{er} mai au 15 juin 2024 et comparativement à la même période en 2023 :





**TENDANCES
GLOBALES
AVANT-SAISON 2024
PAR ESPACE**



ESPACE RURAL

(Évolution nuitées du 1^{er} mai au 15 juin 2024 vs 2023)

FRÉQUENTATION FRANÇAISE

de +4%

(ouest nord et sud)

à +8%

(sud-est)

FRÉQUENTATION EUROPÉENNE ET LONG-COURRIERS

de 0%

(nord est et ouest)

à +5%

(sud-est)

Du 1^{er} mai au 15 juin 2024, la **fréquentation en espace rural** est en **relative progression** grâce notamment à une **fréquentation française soutenue** lors des week-ends fériés. La **clientèle européenne et long-courriers** oscille quant à elle **entre stabilité et progression** de fréquentation selon les régions considérées. Les **mauvaises conditions météo** impactent négativement la fréquentation.

Ils nous en parlent....

« Le début du mois de mai a été positif, mais l'affluence s'est ralentie progressivement. Le mauvais temps de retour pour ce mois de juin n'aide pas à relancer la fréquentation » **OT Lauragais Tourisme (31/Haute-Garonne)**

« Concernant les nuitées pendant l'avant-saison 2024, on observe une reprise significative des visiteurs internationaux (hors européens), notamment en provenance de la Chine (+103%), des États-Unis (+36%) et du Canada (+28%) par rapport à 2023. Pour les visiteurs français, [...] des régions comme l'Île-de-France, les Hauts-de-France et la Normandie affichent des baisses significatives de 21%. D'autres régions montrent des diminutions modérées ou une stabilité relative (Source : Orange Flux Vision) » **ADT Moselle Attractivité (57/Moselle)**

« Malgré les ponts de Mai, la tendance n'est pas favorable ...La météo déplorable de cette période est sans doute la raison principale même si le contexte actuel et la baisse du pouvoir d'achat sont toujours mentionnés » **OT Ardèche Hermitage (26/Drôme)**

« Une avant-saison difficile lié pour beaucoup à la météo. Cette météo a impacté nos activités extérieures notamment celles liées à la navigation tant sur les individuels que les groupes. Il semble aussi que le grand pont de l'ascension a concentré un maximum de départ au détriment des autres » **OT Vallée de la Dordogne (46/Lot)**

« Les ponts du mois de mai ont été favorables à la fréquentation mais la météo défavorable qui persiste depuis mi-mai impacte négativement la fréquentation de l'avant saison » **ADT Eure Eurêka (27/Eure)**

« Avant-saison en retrait par rapport à 2023, touristes en recul. La météo instable et pluvieuse a un impact, notamment si les séjours ont tendance à être décidés à la dernière minute en fonction de ce paramètre. Le coût de la vie est peut-être un autre facteur ; d'autant qu'un certain nombre de Franciliens ont possiblement concentré leurs jours de congés sur cet été, pendant la période des JO, donc ne sont pas (ou moins) partis en weekend ce printemps. Clientèle plutôt française ; les étrangers sont arrivés plus tard que l'an dernier (ils sont de retour de manière plus significative depuis mai) [...] Point positif spécifique à notre territoire : les curistes sont plus nombreux qu'habituellement à Saint-Honoré-les-Bains, ils constituent une clientèle touristique à part mais importante pour notre secteur » **OT Rives du Morvan (58/Nièvre)**



ESPACE LITTORAL

(Évolution nuitées du 1^{er} mai
au 15 juin 2024 vs 2023)

FRÉQUENTATION
FRANÇAISE

de 0%

(Manche et Atlantique)

à +5%

(Méditerranée)

FRÉQUENTATION
EUROPÉENNE ET
LONG-COURRIERS

de 0%

(Atlantique)

à +11%

(Manche)

Lors de l'avant-saison 2024 (du 1^{er} mai au 15 juin), la **fréquentation des espaces littoraux** est globalement **en progression**, grâce aux **week-ends fériés** et à **une bonne présence de la part des clientèles européennes et long-courriers**. Le littoral de la Manche a notamment performé en la matière lors des cérémonies commémoratives du 80^{ème} anniversaire du Débarquement.

Ils nous en parlent...

« La fréquentation de la 2^{ème} quinzaine de mai est moins bonne qu'en 2023 car le placement des fériés et des ponts a été meilleur en 2023. Sur le mois de mai entier, la fréquentation est en hausse, avec le cumul des fériés en début de mois. Concernant juin, le Calvados a accueilli une partie des commémorations du 80^{ème} anniversaire du Débarquement en Normandie, qui a amené beaucoup de monde, notamment des clientèles étrangères » **ADT Calvados (14/Calvados)**

« La clientèle française demeure toujours en première position, cependant on constate une baisse du pouvoir d'achat important par rapport à l'avant saison notamment en ce qui concerne les activités de loisirs sauf la randonnée individuelle et en familiale : activité de pleine nature non payante. La durée des séjours des familles est plus courte, les duos et les individuels sont de plus en plus itinérants, et les groupes de moins en moins nombreux. La clientèle européenne est en hausse avec un meilleur pouvoir d'achat » **OT Calvi Balagne (2B/Haute-Corse)**

« Une fréquentation en baisse sur cette période (à l'instar du mois d'avril) liée à une météo défavorable, une situation politique incertaine et un pouvoir d'achat sensible induisant une consommation au ralenti. Des visiteurs européens toujours bien présents (anglais, belges et allemands en priorité) » **OT Saint-Gilles-Croix-de Vie (85/Vendée)**

« En Finistère, on note une présence accrue du public étranger en particulier allemand, aussi bien en qualité de touristes mais également en termes d'excursionnistes étrangers » **ADT Finistère (29/Finistère)**

« Un bilan plutôt dans la tendance de la période en termes de fréquentation, mais de meilleures conditions météorologiques auraient certainement abouti à un bilan plus positif. En termes de commercialisation : Si le chiffre d'affaires des visites guidées a augmenté, la marge a diminué en raison d'une réduction du nombre de participants par groupe. Présence légèrement inférieure des excursionnistes compte-tenu des données de stationnement [...] » **OT Arcachon (33/Gironde)**

« Les ponts du mois de mai ont été plus bénéfiques en termes de fréquentation qu'en 2023 » **OT Banyuls-sur-Mer (66/Pyrénées-Orientales)**

« Une avant saison qui a démarré très tôt, ce qui pouvait être de bon augure mais la météo n'a pas été de la partie. Cela a pesé sur notre fréquentation et consommation » **OT Le-Grau-du-Roi (30/Gard)**

« Juin a été dopé par le 80e du DDay et notamment sur la clientèle étrangère (particulièrement USA) » **ADT Manche (50/Manche)**



ESPACE MONTAGNE

(Évolution nuitées du 1^{er} mai
au 15 juin 2024 vs 2023)

FRÉQUENTATION
FRANÇAISE

de 0%

(Pyrénées)

à +8%

(Alpes)

FRÉQUENTATION
EUROPÉENNE ET
LONG-COURRIERS

de 0%

(Jura/Vosges)

à +11%

(Pyrénées)

Du 1^{er} mai au 15 juin 2024, la **fréquentation des espaces montagne** oscille **entre stabilité et augmentation** selon les massifs considérés, ceci que la clientèle soit **française** ou **étrangère**. Outre les bons résultats du week-end 8 mai/Ascension, favorisé par une météo clémente, la période est souvent calme pour ce secteur car les stations sont bien souvent fermées et en préparation de la saison estivale.

Ils nous en parlent....

« Le mois de mai a été plombé par les prévisions météo et la mauvaise météo effective très pluvieuse. Les excédents de neige tombée fin avril entraînent également la baisse de la fréquentation sur le mois de mai et début juin du fait de cette fonte tardive » **OT Valmeinier (73/Savoie)**

« Activité touristique impactée par la météo pluvieuse et fraîche de mai. Seul le pont de l'Ascension se démarque avec 30% des nuitées du mois. "Un vrai quinze août" selon certains socioprofessionnels. La consommation semble être dans la moyenne basse » **OT Pyrénées Ariégeoises (09/Ariège)**

« Nos bureaux ont connu une belle fréquentation début mai lors des week-ends des ponts de mai, avec beaucoup de demandes concernant la randonnée, plutôt sur des courts séjours. Ces week-ends ont été plus fréquentés que les autres et aussi plus fréquentés que ceux en 2023. Fin mai et début juin, nous avons accueilli pas mal d'étrangers, surtout des Allemands. Cependant fin-mai/début juin, nous constatons une légère baisse de fréquentation surtout à cause des très mauvaises conditions météorologiques » **OT La Bresse Haute-Vosges**

« La météo très maussade a eu un impact très négatif sur la fréquentation d'avant-saison tant au niveau de la clientèle en séjour que les excursionnistes » **OT DU Sancy (63/Puy-de-Dôme)**

« Une météo pluvieuse les week-ends qui n'a pas favorisé l'affluence de la clientèle du bassin Auvergne Rhône-Alpes » **OT Villard-de-Lans (38/Isère)**



ESPACE URBAIN

(Évolution nuitées du 1^{er} mai
au 15 juin 2024 vs 2023)

FRÉQUENTATION
FRANÇAISE

de +4%

(Ile-de-France)

à +5%

(Province)

FRÉQUENTATION
EUROPÉENNE ET
LONG-COURRIERS

de +6%

(Province)

à +9%

(Ile-de-France hors 75)

La fréquentation des espaces urbains, du 1^{er} mai au 15 juin 2024, est en **progression** notamment du fait des **clientèles européennes et long-courriers** qui maintiennent un bon niveau de fréquentation. Dans ces secteurs aussi les **féries** du mois de mai ont dopé la fréquentation, qui est relativement plus calme depuis Pentecôte.

Ils nous en parlent....

« Les conditions météo pluvieuses pénalisent la fréquentation » **(OT Thonon Destination (74/Haute-Savoie))**

« Après un mois d'avril en baisse significative (-11%), mai et juin sont comparables à 2023. Le nombre de visiteurs cumulé à fin mai est quasi stable (-1%) mais les touristes (+4) et le nombre de nuitées (+2%) progressent légèrement » **OT Bayonne (64/Pyrénées-Atlantiques)**

« L'année exceptionnelle-le 80e anniversaire du Débarquement et de la Bataille de Normandie. Le festival dd day du 25/05 au 16/06. La fréquentation est en augmentation exceptionnelle jusqu'au 10/06, mais quand même de beaux chiffres après le 10/06. Tous les profils de clientèles sont en augmentation. L'augmentation de CA de nos boutiques » **OT Caen la Mer (14/Calvados)**

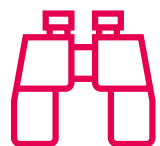
« météo peu favorable pour les visiteurs. Dépenses boutique stables par rapport à 2023. Hausse de la fréquentation les jours fériés » **OT Pays de Fontainebleau (77/Seine-et-Marne)**

« Impact de la météo parfois pluvieuse et de l'inflation sur la consommation. Cependant bonne fréquentation des événementiels (Féria de Pentecôte et concerts du Festival de Nîmes) » **OT Nîmes (30/Gard)**

« Malgré une météo plus que difficile, nous constatons une hausse de la fréquentation sur notre territoire. L'avantage sans doute d'avoir des ponts très bien placés [...] » **OT Grand Montauban (82/Tarn-et-Garonne)**

« La clientèle américaine est en hausse entre fin mai et début juin en raison des commémorations. Les autres clientèles sont en baisse, sans que cela soit alarmant » **OT Saint-Nazaire Agglomération (44/Loire-Atlantique)**

« Baisse de 10% en comparaison à l'année passée, qui s'explique principalement avec une météo maussade » **OT Mulhouse (68/Haut-Rhin)**



TENDANCES À VENIR

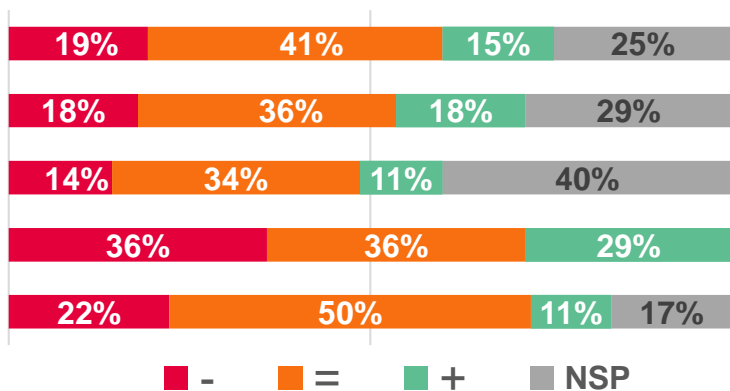
TENDANCES À VENIR

VERS UNE SAISON ESTIVALE HORS NORMES...

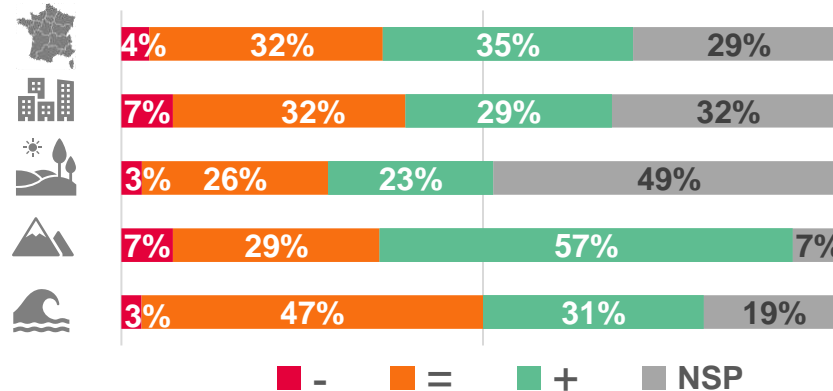
A date, et même si **les destinations n'osent pas toutes se prononcer**, il se profile :

- **Le mois de juillet** s'oriente vers une relative stabilité (pour 41% des destinations répondantes [38% lors de la dernière interrogation]), avec néanmoins quelques signaux d'alerte puisque 19% des répondants [7% lors de la dernière interrogation] prévoient à ce stade une diminution de fréquentation (part qui atteint 36% s'agissant des espaces montagne) et 15% une progression [24% lors de la dernière interrogation].
- **Toujours de bonnes perspectives pour août** puisque ce sont désormais **35% des répondants qui s'attendent à une fréquentation en hausse et 32% à une stabilité** [contre respectivement 30% et 37% lors de la dernière interrogation] (29% ne se prononcent pas).
- Une **relative prudence** pour le mois de **septembre**, pour lequel **38% des destinations n'osent se prononcer à ce jour**. Parmi les destinations ayant de la visibilité, 27% misent sur une stabilité de fréquentation et 27% une progression.

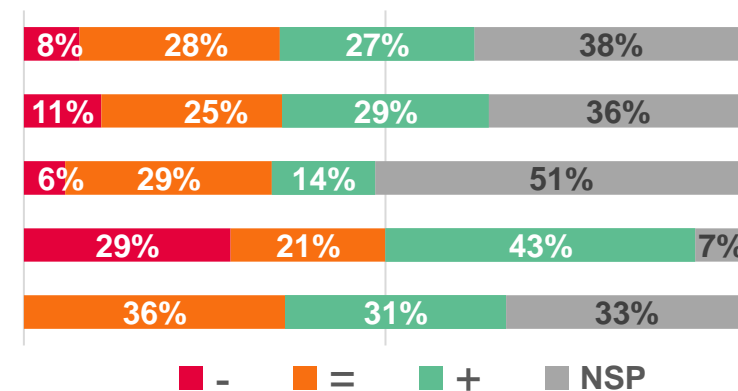
Tendances Juillet 2024*



Tendances Août 2024*



Tendances Septembre 2024*



Clé de lecture : 36% des répondants des destinations « montagne » estiment que la fréquentation du mois de juillet 2024 est inférieure à celle du mois de juillet N-1 à date d'interrogation.

TENDANCES À VENIR

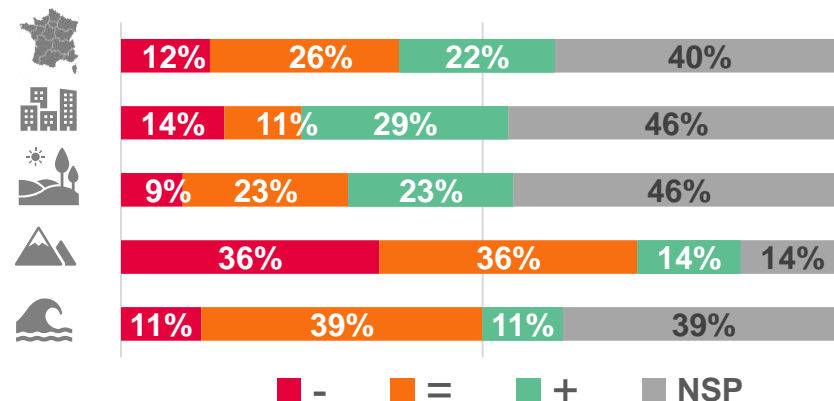
... PLACÉE SOUS LE SIGNE DE L'OLYMPISME

Les **Jeux Olympiques et Paralympiques Paris 2024** vont influencer la fréquentation touristique estivale nationale 2024.

48% des destinations répondantes à notre enquête estiment que leur fréquentation progressera ou se maintiendra (40% ne se prononcent pas). À noter : cette proportion est en relative stabilité puisqu'elle était de 52% lors de la dernière interrogation mi-mai dernier.

Premiers impacts des JO 2024 : 225 000 personnes (résidents, touristes ou excursionnistes, français et internationaux) ont été comptabilisés **sur le Vieux Port de Marseille pour l'arrivée de la flamme olympique le 8 mai 2024**. Retrouvez [l'étude de fréquentation](#) réalisée par Provence Tourisme et le CRT Provence-Alpes-Côte d'Azur.

Tendances Jeux Olympiques 2024*



Clé de lecture : 29% des répondants des destinations « urbaines » estiment que la fréquentation de la période JO sera supérieure à la même période N-1.

Ils nous en parlent...

- « Etant donné le passage de la flamme olympique dans notre secteur, ainsi que les différentes activités en lien avec les jeux olympiques et les produits dérivés que nous vendons en boutique nous pensons que notre territoire pourrait être attractif pendant cette période mais plutôt pour des personnes du secteur » **OT Pays de Bitche (57/Moselle)**
- « 2 sites régionaux vont accueillir des épreuves olympiques : Lyon et Saint-Étienne pour les compétitions de football, impact prévisible des JO sur la fréquentation de ces métropoles. Le carnet de réservation Lighthouse indique une progression des nuits réservées versus 2023 » **CRT Auvergne Rhône-Alpes**
- « Des carnets de commande et réservations on the book en avance, et des perspectives de fréquentations supérieures sur la Métropole de Lille, et l'Olise » **CRT Hauts-de-France**
- « Augmentation de la clientèle parisienne qui vient en Haute-Garonne sur cette période en recherche de tranquillité » **ADT Haute-Garonne (31/Haute-Garonne)**
- « Augmentation du TO des hôtels suite aux JO » **OT Pays de Fontainebleau (77/Seine-et-Marne)**
- « Les avis sont partagés, entre d'une part, ceux qui pensent que la part des parisiens qui voudra fuir la capitale pourrait renforcer notre visitorat et ceux qui ont contraire, pensent que les visiteurs étrangers qui viendront pour les épreuves ne viendront pas forcément chez nous ensuite » **OT Bayonne (64/Pyrénées-Atlantiques)**

TENDANCES À VENIR

Synthèse des résultats du baromètre des intentions de départ des Français pour l'été 2024. Sondage Opinion Way pour Atout France, ADN Tourisme et 8 Comités Régionaux du Tourisme (CRT) partenaires.

Résultats détaillés disponibles sur www.adn-tourisme.pro (réservé aux adhérents ADN Tourisme) et auprès des CRT partenaires.

> Des Français prêts à partir cet été, privilégiant à nouveau les séjours en France et en bord de mer...

- **74% des Français** envisagent de partir en **vacances/week-ends cet été** (iso vs 2023).
- **La France demeure la destination préférée des voyageurs pour la réalisation de leur séjour** (75%), tandis que les pays étrangers sont un peu moins plébiscités cette année (20%, contre 23% en 2023).
- De nouveau, ils privilégieront les séjours en **hébergement marchands** (66%), **sur le littoral** (42%) et **se rendront sur leur lieu de villégiature principalement en voiture** (72%, -5pts).

> ...Mais des vacances davantage anticipées et des comportements de voyage en partie modifiés

- **72% des Français** qui se rendront en hébergement marchand **ont déjà réservé leur(s) séjour(s)** (+6pts vs 2023).
- **Les départs sur les 4 mois d'été sont en hausse**, avec une **proportion de courts-séjours** qui est **aussi plus élevée** qu'en 2023.
- **Pour 24% des Français, le budget** alloué aux vacances sera **supérieur à celui de l'année passée** (+5pts vs 2023).
- Et des séjours qui s'orienteront davantage vers des **espaces moins fréquentés** (37%, +4pts) ou encore **des destinations natures** (33%, +6pts).

> Des Jeux Olympiques présents à l'esprit des Français, qui impacteront légèrement leurs déplacements

- **21% des Français** déclarent que les Jeux Olympiques ont impacté **le choix de leur période de vacances** et **18% le choix de leur destination**.
- **Plus de 2 Franciliens sur 5** (43%) envisagent de **quitter l'Île de France lors de cet événement sportif**.
- **Les Jeux Paralympiques suscitent quant à eux moins l'intérêt**, avec seulement 8% des habitants de régions qui prévoient de réaliser un séjour en lien avec cet événement.



Dispositif Tendances #21

ADN Tourisme
remercie l'ensemble des répondants
pour leur précieuse contribution

Traitements et analyses : Rodolphe BRENIER - ADN TOURISME
Juin 2024